

# Statistikrapport

## Ackumulerat per november

Besök 2008	Besök 2007	Besök 2006	Diff. 08/07	08/07 i %	Diff. 08/06	08/06 i %
13 749 844	13 390 952	13 839 624	358 892	2,7%	-89 780	-0,6%

Intäkter 2008	Intäkter 2007	Intäkter 2006	Diff. 08/07	08/07 i %	Diff. 08/06	08/06 i %
1 133 989 132	1 055 750 923	1 082 739 699	78 238 209	7,4%	51 249 433	4,7%

Efter den negativa inledningen på året har (det första halvåret slutade på minus 17 procent) har nu besöksiffrorna pekat uppåt sex månader i rad (juni-november). Positiva besöksiffror i både oktober och november gör nu att 2008 ligger på plus jämfört med 2007.

## Månad för månad – januari till november

Den första tabellen nedan visar respektive spelperiods<sup>1</sup> faktiska<sup>2</sup> besök, medan den andra tabellen innehåller relativa (justerade) besöksantal för de jämförande åren med hänsyn tagen till olika antal spelveckor.

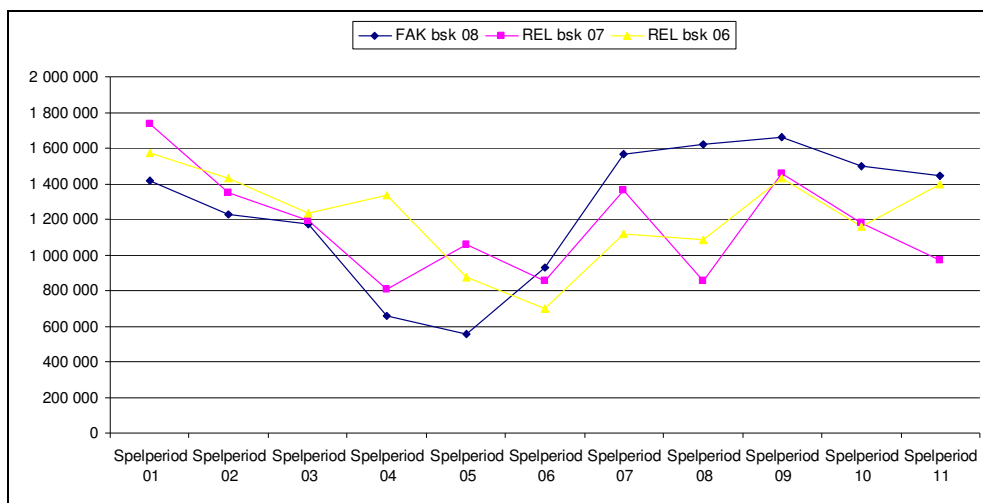
### Faktiska siffror

Spelmånad	Besök 2008	Besök 2007	Besök 2006	Diff. 08/07	08/07 i %	Diff. 08/06	08/06 i %
Spelperiod 01	1 418 234	2 166 225	1 965 222	-747 991	-34,5%	-546 988	-27,8%
Spelperiod 02	1 225 534	1 349 165	1 429 559	-123 631	-9,2%	-204 025	-14,3%
Spelperiod 03	1 174 618	954 310	987 220	220 308	23,1%	187 398	19,0%
Spelperiod 04	659 721	1 008 150	1 336 550	-348 429	-34,6%	-676 829	-50,6%
Spelperiod 05	552 576	1 060 252	1 090 643	-507 676	-47,9%	-538 067	-49,3%
Spelperiod 06	930 272	680 995	556 436	249 277	36,6%	373 836	67,2%
Spelperiod 07	1 562 776	1 704 063	1 397 656	-141 287	-8,3%	165 120	11,8%
Spelperiod 08	1 623 464	853 638	1 084 360	769 826	90,2%	539 104	49,7%
Spelperiod 09	1 661 630	1 168 015	1 146 535	493 615	42,3%	515 095	44,9%
Spelperiod 10	1 497 911	1 476 830	1 451 715	21 081	1,4%	46 196	3,2%
Spelperiod 11	1 443 108	969 309	1 393 728	473 799	48,9%	49 380	3,5%

### Relativa siffror

(Spelv=Spelveckor, FAK bsk= Faktiska besök, REL bsk=Relativa besök)

Spelmånad	Spelv 08	Spelv 07	Spelv 06	FAK bsk 08	REL bsk 07	REL bsk 06	REL 08/07 i %	REL 08/06 i %
Spelperiod 01	4	5	5	1 418 234	1 732 980	1 572 178	-18%	-10%
Spelperiod 02	4	4	4	1 225 534	1 349 165	1 429 559	-9%	-14%
Spelperiod 03	5	4	4	1 174 618	1 192 888	1 234 025	-2%	-5%
Spelperiod 04	4	5	4	659 721	806 520	1 336 550	-18%	-51%
Spelperiod 05	4	4	5	552 576	1 060 252	872 514	-48%	-37%
Spelperiod 06	5	4	4	930 272	851 244	695 545	9%	34%
Spelperiod 07	4	5	5	1 562 776	1 363 250	1 118 125	15%	40%
Spelperiod 08	4	4	4	1 623 464	853 638	1 084 360	90%	50%
Spelperiod 09	5	4	4	1 661 630	1 460 019	1 433 169	14%	16%
Spelperiod 10	4	5	5	1 497 911	1 181 464	1 161 372	27%	29%
Spelperiod 11	4	4	4	1 443 108	969 309	1 393 728	49%	4%



Biobesöken i oktober uppgick till 1 443 108, en ökning med 27 procent jämfört med motsvarande period 2007 och fyra procent över medel för 2000-talet (1 437 813). ”Mamma Mia!” som hade premiär 080711 toppade listan över de mest sedda filmerna även denna månad (fjärde månaden i rad).

Biobesöken ökade även i november, upp 49 procent jämfört med 2007, och slutade på 1 443 108. Jämförelsevis så placerar detta november 2008 strax över medel för 2000-talet (1 424 910). Nya James bond-filmen ”Quantum of Solace” (premiär 081031) stod för 39 procent av besöken och 43 procent av intäkterna.

## Avgiftspliktiga kontra avgiftsbefriade biografer<sup>3</sup>

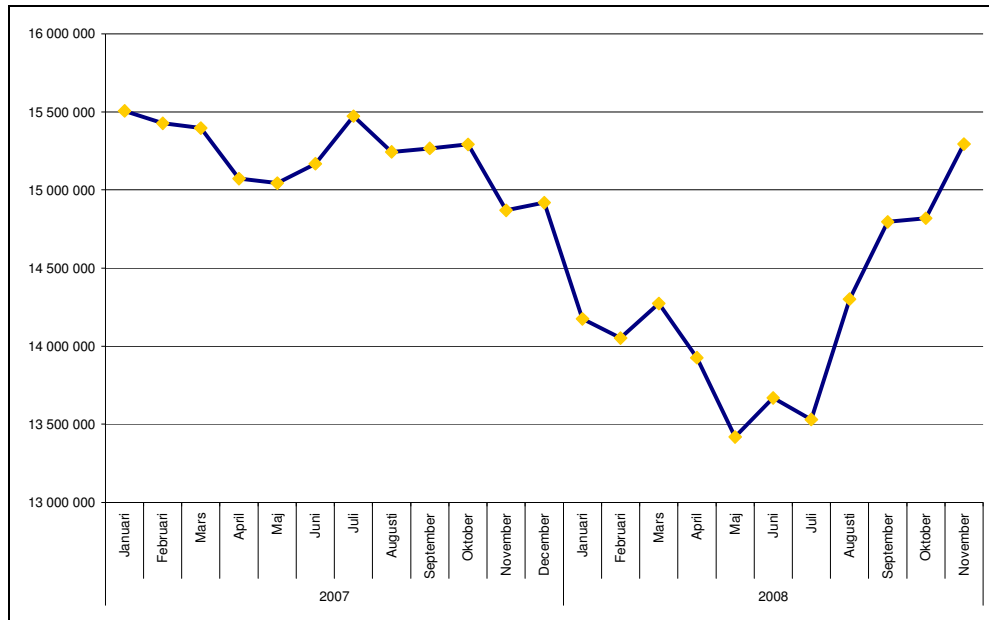
Avgiftspliktiga biografer – januari-november

Besök 2008	Besök 2007	Besök 2006	Diff. 08/07	08/07 i %	Diff. 08/06	08/06 i %	% 2008	% 2007	% 2006
12 552 074	12 228 456	12 606 525	323 618	2,6%	-54 451	-0,4%	91,3%	91,3%	91,1%

Avgiftsbefriade biografer – januari-november

Besök 2008	Besök 2007	Besök 2006	Diff. 08/07	08/07 i %	Diff. 08/06	08/06 i %	% 2008	% 2007	% 2006
1 197 770	1 162 496	1 233 099	35 274	3,0%	-35 329	-2,9%	8,7%	8,7%	8,9%

## Rullande 12-månader



För att jämföra aktuella besöksdata med tidigare publicerad årsstatistik ackumuleras löpande de senaste tolv månaderna ihop. Detta nyckeltal som dessa rullande 12-månadersperioder utgör är även av filmpolitisk betydelse. Detta då nivån på den så kallade SFI-avgiften enligt gällande Filmavtal kan komma att justeras från dagens 10 procent till 7,5 om alla rullande 12-månadersperioder under en viss tid konsekvent understiger 15 miljoner besök. SFI-avgiften för 2009 är sedan tidigare säkerställd till 10 procent. Gällande SFI-avgiften för 2010 lyder Filmavtalet: ” Om antalet biografbesök under sammanlagt tolv rullande tolv månadersperioder fr.o.m. den 1 juli 2008 t.o.m. den 30 juni 2009 konstant understiger 15 miljoner besök skall biografavgiften under 2010 vara 7,5 procent. Om antalet biografbesök under åtminstone en sådan tolv månadersperiod är minst 15 miljoner skall biografavgiften vara 10 procent under 2010.” Vi är alltså i början av den period som avgör avgiftens nivå för 2010.

Som kan utläsas av diagrammet ovan överstiger rullande 12-månader per november, alltså december 2007 till november 2008, 15 miljoner biobesök. Den exakta summeringen per november är att biobesöken uppgår till 15 293 950. Detta innebär alltså att SFI-avgiften för 2010 är säkerställd till 10 procent.

## Marknadsandelar

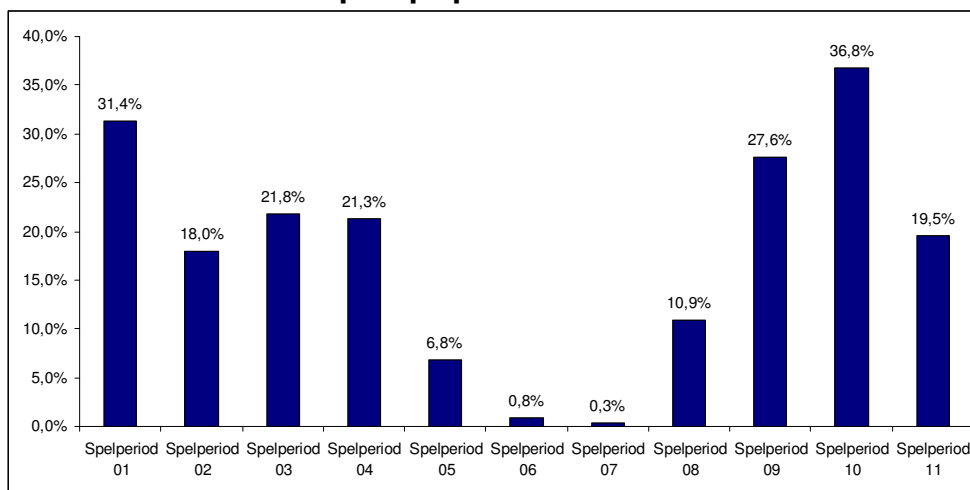
### Marknadsandel per produktionsland – januari-november

(Ja-No = Januari-November, Rull 12 = Rullande 12 månader)

Huvudproduktionsland	Ja-No 08	Ja-No 07	Rull 12	Helår 07
USA	70,54%	65,50%	69,05%	64,49%
Sverige	18,78%	19,75%	20,68%	21,60%
Storbritannien	6,27%	8,84%	5,96%	8,26%
Frankrike	1,35%	2,39%	1,33%	2,26%
Spanien	1,13%	,63%	1,02%	,56%
Tyskland	,32%	1,24%	,34%	1,16%
Finland	,24%	,04%	,22%	,03%
Irland	,21%	,02%	,19%	,02%
Taiwan	,20%	,00%	,18%	,00%
Israel	,16%	-	,16%	,01%

Svensk films marknadsandel januari till november 2008 uppgår till 18,8 procent, vilket är en minskning jämfört med samma period 2007. För de senaste rullande tolv månaderna (december 2007 till november 2008) uppgår marknadsandelen till 20,7 procent, att jämföra med helåret 2007 då den svenska marknadsandelen låg på 21,6 procent.

### Svensk marknadsandel per spelperiod



Den svenska marknadsandelen har varierat under året – ett resultat av antal premiärer, lanseringsstorlek (antal filmkopior), premiärdatum och givetvis hur väl filmerna tas emot av biopubliken. Tolv svenska långfilmer hade premiär under januari-maj. Från augusti fram till november har ytterligare 18 svenska långfilmer gått upp på de svenska bioograferna.

Under oktober och november fortsatte "Arn – Riket vid vägens slut" (premiär 080822), "Patrik 1,5" (premiär 080912), "Mamma Mu & Kråkan" (premiär 080919) och "Maria Larssons fantastiska ögonblick" (premiär 080924) att gå bra. Under dessa månader gick bland annat "Rallybrudar" (premiär 081010), "Lilla spöket Laban – världens snällaste spöke" (premiär 081024) och "Låt den rätte komma in" (premiär 081024) upp på bio och bidrog även de till en hög svensk marknadsandel.

## Topplistor

### Mest sedda svenska filmer – januari-november

Denna period	Svensk premiärtitel	Besök	Intäkter	Distributör	Biopremiär	Huvudproduktionsland
-		2 582 397	206 910 218			
1	Arn: Tempelriddaren	552 932	47 017 393	SF Film	2007-12-17	Sverige
2	Arn - Riket vid vägens slut	514 960	45 395 640	SF Film	2008-08-22	Sverige
3	Patrik 1,5	314 512	25 787 709	SF Film	2008-09-12	Sverige
4	Rallybrudar	213 843	17 021 507	SF Film	2008-10-10	Sverige
5	Mamma Mu & Kråkan	134 745	8 560 333	SF Film	2008-09-19	Sverige
6	Morgan Pålsson - världsreporter	125 466	10 128 948	Sandrew Metronome	2008-02-22	Sverige
7	Varg	122 554	9 452 979	SF Film	2008-04-04	Sverige
8	Låt den rätte komma in	108 110	9 489 772	Sandrew Metronome	2008-10-24	Sverige
9	Maria Larssons eviga ögonblick	85 179	6 863 995	Sandrew Metronome	2008-09-24	Sverige
10	Himlens hjärta	75 461	5 913 684	SF Film	2008-02-29	Sverige
11	Angel	71 923	5 730 352	SF Film	2008-03-19	Sverige
12	Lilla Spöket Laban - Spökdays	46 017	2 226 671	Sandrew Metronome	2007-11-16	Sverige
13	Lilla spöket Laban - världens snällaste spöke	41 611	2 238 201	Sandrew Metronome	2008-10-24	Sverige
14	Ping-pongkingen	22 269	1 725 144	Nordisk Film	2008-02-08	Sverige
15	Du levande	16 443	1 154 363	Studio 24	2007-09-21	Sverige
16	Darling	13 750	969 165	SF Film	2007-02-09	Sverige
17	Solstorm	12 963	921 523	Sandrew Metronome	2007-11-02	Sverige
18	Iskariot	11 928	954 178	Scanbox Entertainment	2008-03-07	Sverige
19	Bang och världshistorien	8 920	585 396	Folkets Bio	2008-03-08	Sverige
20	Får jag lov - till den sista dansen?	8 427	561 812	Folkets Bio	2008-02-22	Sverige
21	Leo	5 456	403 947	SF Film	2007-11-30	Sverige
22	Den man älskar	5 224	331 120	Nordisk Film	2007-09-28	Sverige
23	Trädålskaren	4 803	351 991	Folkets Bio	2008-10-17	Sverige
24	Kalas, Alfons!	4 799	165 652	Svenska Filminstitutet	1998-02-21	Sverige
25	Alfons och Milla	4 455	147 882	Svenska Filminstitutet	1998-09-04	Sverige

### Mest sedda filmer – januari-november

Denna period	Svensk premiärtitel	Besök	Intäkter	Distributör	Biopremiär	Huvudproduktionsland
-		13 749 844	1 133 989 132			
1	Mamma Mia!	1 862 918	158 772 071	UIP / Universal	2008-07-11	USA
2	Quantum of Solace	580 876	53 171 915	Sony Pictures Releasing	2008-10-31	Storbritannien
3	Arn: Tempelriddaren	552 932	47 017 393	SF Film	2007-12-17	Sverige
4	The Dark Knight	536 485	51 014 309	Warner	2008-07-25	USA
5	Arn - Riket vid vägens slut	514 960	45 395 640	SF Film	2008-08-22	Sverige
6	Sex and the City	512 612	46 447 337	SF Film	2008-06-21	USA
7	Indiana Jones och kristalldöds kallens rike	432 665	38 495 950	UIP / Paramount	2008-05-22	USA
8	WALL-E	354 786	25 507 155	Buena Vista	2008-09-05	USA
9	Kung Fu Panda	335 619	23 947 314	UIP / Paramount	2008-07-18	USA
10	Berättelsen om Narnia - Prins Caspian	327 058	29 277 834	Buena Vista	2008-07-02	USA
11	National Treasure - Hemligheternas bok	319 770	26 258 018	Buena Vista	2008-01-11	USA
12	Patrik 1,5	314 512	25 787 709	SF Film	2008-09-12	Sverige
13	Alvin och gänget	292 516	20 140 572	20th Century Fox	2008-02-01	USA
14	High School Musical 3 - Sista året	224 571	18 893 818	Buena Vista	2008-10-22	USA
15	Rallybrudar	213 843	17 021 507	SF Film	2008-10-10	Sverige
16	Hancock	208 657	17 542 409	Sony Pictures Releasing	2008-07-18	USA
17	Horton	177 466	12 499 376	20th Century Fox	2008-03-14	USA
18	Bee Movie	166 983	11 732 242	UIP / Paramount	2007-12-25	USA
19	Försoning	166 099	13 217 506	UIP / Universal	2008-01-11	Storbritannien
20	Iron Man	141 182	12 308 807	UIP / Paramount	2008-05-01	USA
21	Mamma Mu & Kråkan	134 745	8 560 333	SF Film	2008-09-19	Sverige
22	Jidra inte med Zohan	130 446	11 324 811	Sony Pictures Releasing	2008-06-21	USA
23	No Country for Old Men	127 537	10 983 591	UIP / Paramount	2008-02-29	USA
24	Morgan Pålsson - världsreporter	125 466	10 128 948	Sandrew Metronome	2008-02-22	Sverige
25	Madagaskar 2	124 280	9 108 637	UIP / Paramount	2008-11-21	USA

Thomas Bryntesson  
Statistikansvarig

<sup>1</sup> En spelperiod sträcker sig från fredagen närmast månadsskiftet till torsdagen närmast nästa månadsskifte. Anledningen till detta är att filmerna normalt har premiär på fredagar. På grund av hur dessa dagar infaller kan samma spelperiod, exempelvis spelperiod 1 (januari), få varierande antal spelveckor olika år.

---

<sup>2</sup> För att underlätta jämförelser av spelperioder med varierande antal spelveckor olika år justeras tidigare års siffror genom att räkna om dem till motsvarande antal spelveckor som innevarande års spelperioder.

<sup>3</sup> Enligt gällande Filmavtal ska biografägare (anordnare av biografföreställning) betala in en avgift till Svenska Filminstitutet motsvarande tio procent av bruttobiljettintäkten. Salonger som anordnar högst fem föreställningar i veckan utöver barnmatinéer behöver inte betala in denna avgift. De senare biograferna är alltså avgiftsbefriade, medan övriga biografer är avgiftspliktiga.