

# Statistikrapport 2009

## Ackumulerat

Besök 2009	Besök 2008	Besök 2007	Diff. 09/08	09/08 i %	Diff. 09/07	09/07 i %
4 681 185	3 821 610	4 469 700	859 575	22,5%	211 485	4,7%

Intäkter 2009	Intäkter 2008	Intäkter 2007	Diff. 09/08	09/08 i %	Diff. 09/07	09/07 i %
399 264 749	301 137 883	348 400 032	98 126 866	32,6%	50 864 717	14,6%

Året har fått en mycket bra start jämfört med 2008. Besöken ökade med över 22 procent under årets första kvartal. Under samma tid har bruttobiljettintäkterna ökat med nästan 33 procent.

## Månad för månad – januari till mars

Den första tabellen nedan visar respektive spelperiods<sup>1</sup> faktiska<sup>2</sup> besök, medan den andra tabellen innehåller relativa (justerade) besöksantal för de jämförande åren med hänsyn tagen till olika antal spelveckor.

### Faktiska siffror

Spelmånad	Besök 2009	Besök 2008	Besök 2007	Diff. 09/08	09/08 i %	Diff. 09/07	09/07 i %	Diff. 09/06
Spelperiod 01	1 507 178	1 419 408	2 166 225	87 770	6,2%	-659 047	-30,4%	-458 044
Spelperiod 02	1 394 234	1 226 599	1 349 165	167 635	13,7%	45 069	3,3%	-35 325
Spelperiod 03	1 779 773	1 175 603	954 310	604 170	51,4%	825 463	86,5%	792 553
Totalt	4 681 185	3 821 610	4 469 700	859 575	18,4%	211 485	4,7%	299 184

### Relativa siffror

(Spelv=Spelveckor, FAK bsk= Faktiska besök, REL bsk=Relativa besök)

Spelmånad	Spelv 09	Spelv 08	Spelv 07	FAK bsk 09	REL bsk 08	REL bsk 07	REL bsk 06	REL 09/08 i %	REL 09/07 i %
Spelperiod 01	4	4	5	1 507 178	1 419 408	1 732 980	1 572 178	6%	-13%
Spelperiod 02	4	4	4	1 394 234	1 226 599	1 349 165	1 429 559	14%	3,3%
Spelperiod 03	5	5	4	1 779 773	1 175 603	1 192 888	1 234 025	51%	49,2%
Totalt	13	13	13	4 681 185	3 821 610	4 469 700	4 382 001	22,5%	4,7%

2008 inleddes i negativ anda – det är något som inte kan säga om 2009. Besöken ökade med drygt 22 procent under årets första kvartal. Alla spelperioder januari-mars uppvisade besöksökningar jämfört med 2008. Under årets första 13 veckor uppvisade alla utom två besöksökningar eller motsvarande besöksnivåer som 2007. Män som hatar kvinnor bidrog mycket starkt till de fina siffrorna i mars, med 46 procent av besöken. Filmen sågs av totalt 820 388 besökare under månaden (per helgen som slutade den 26 april är den nu uppe i nästan 1 058 000 besökare).

## Avgiftspliktiga kontra avgiftsbefriade biografier<sup>3</sup>

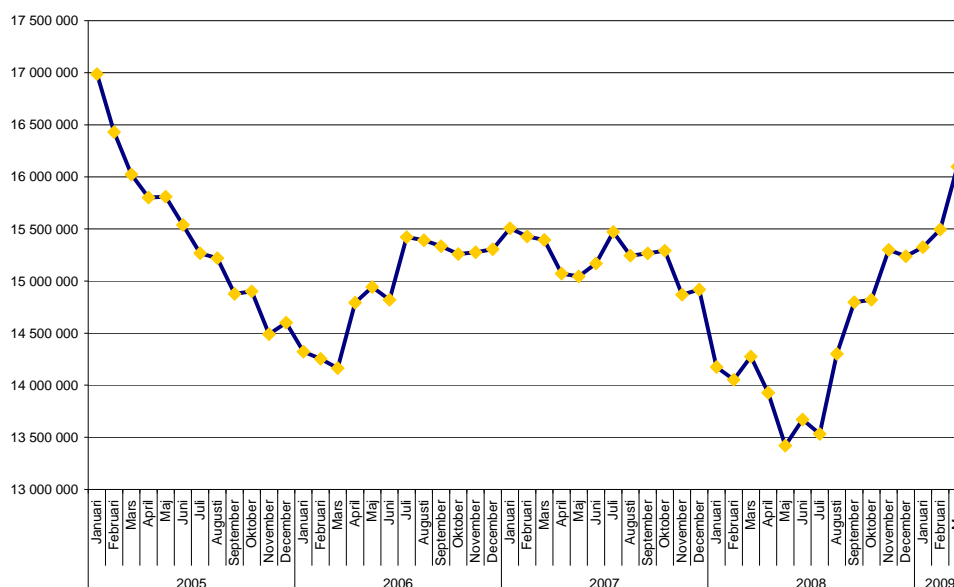
Avgiftspliktiga biografier – januari-december

Besök 2009	Besök 2008	Besök 2007	Diff. 09/08	09/08 i %	Diff. 09/07	09/07 i %	% 2009	% 2008
4 223 437	3 498 593	3 610 004	724 844	20,7%	613 433	17,0%	90,2%	91,5%

Avgiftsbefriade biografier – januari-december

Besök 2009	Besök 2008	Besök 2007	Diff. 09/08	09/08 i %	Diff. 09/07	09/07 i %	% 2009	% 2008
454 687	323 017	461 407	131 670	40,8%	-6 720	-1,5%	9,8%	8,5%

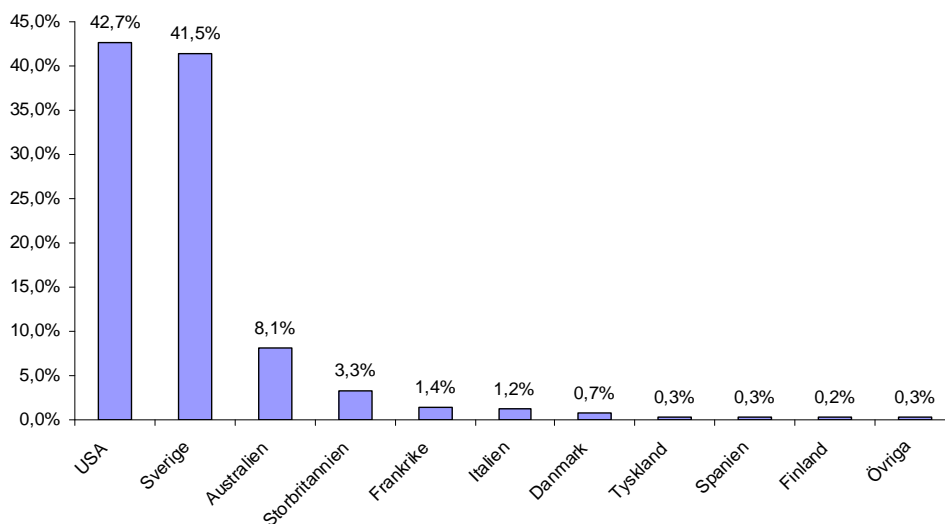
## Rullande 12-månader



För att löpande kunna jämföra aktuella besöksdata med tidigare publicerad årsstatistik ackumuleras löpande de senaste tolv månaderna ihop. Detta nyckeltal som dessa rullande 12-månadersperioder utgör är även av filmpolitisk betydelse. Detta då nivån på den så kallade SFI-avgiften enligt gällande Filmavtal kan komma att justeras från dagens 10 procent till 7,5 om alla rullande 12-månadersperioder under en viss tid konsekvent understiger 15 miljoner besök. Gällande SFI-avgiften för 2010 lyder Filmavtalet: ” Om antalet biografbesök under sammanlagt tolv rullande tolv månadersperioder fr.o.m. den 1 juli 2008 t.o.m. den 30 juni 2009 konstant understiger 15 miljoner besök skall biografavgiften under 2010 vara 7,5 procent. Om antalet biografbesök under åtminstone en sådan tolv månadersperiod är minst 15 miljoner skall biografavgiften vara 10 procent under 2010.” Som kan utläsas av diagrammet ovan överstiger rullande 12-månader per november 2008 (alltså december 2007 till november 2008) 15 miljoner biobesök. Den exakta summeringen per november är att biobesöken uppgår till 15 293 950. Detta innebär alltså att SFI-avgiften för 2010 är säkerställd till 10 procent. Även rullande 12-månader per december 2008 samt per januari-mars 2009 överstiger biobesöken 15 miljoner. Rullande 12-månader per mars 2009 uppgår till 16 098 609, en nivå som rullande 12-månader inte varit uppe i sedan den rullande 12-månadersperioden per februari 2005.

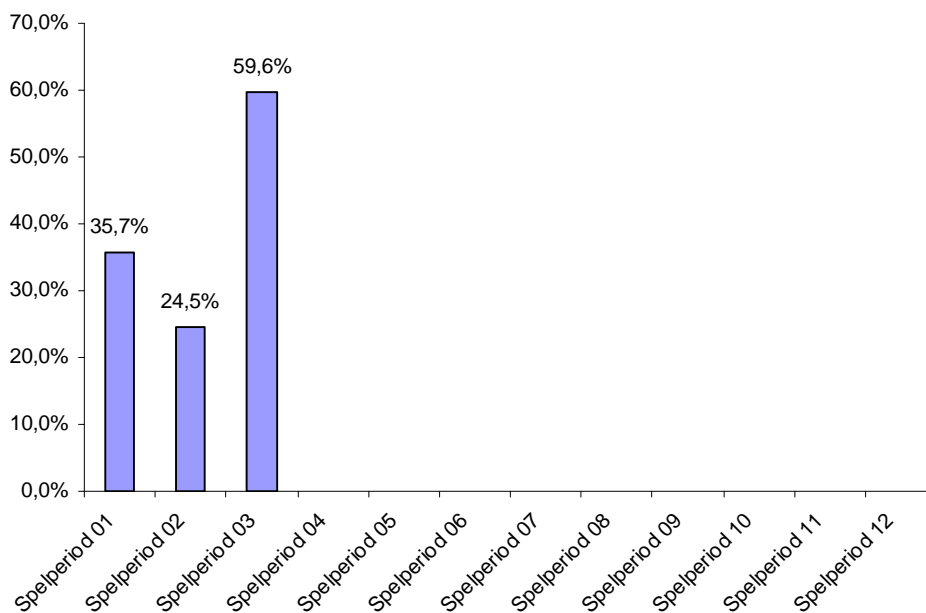
## Marknadsandelar

### Marknadsandel per produktionsland



Svensk films marknadsandel januari-mars 2009 uppgick till 41,5 procent, vilket jämfört med såväl motsvarande period 2008 (24,1) som helår 2008 (20,2%) är en mycket stor ökning.

### Svensk marknadsandel per spelperiod



Den svenska marknadsandelen har varit mycket hög under årets inledande tre månader. Detta gäller inte bara perioden som helhet utan även varje månad. Alla tre månader uppvisar högre marknadsandel än motsvarande period 2008.

## Topplistor

### Mest sedda svenska filmer – januari-mars

Rank	Premiärtitel	Besök	Intäkter	Distributör	Premiär	Produktionsland
-		1 940 670	165 745 359			
1	Män som hatar kvinnor	820 710	77 513 461	Nordisk Film	2009-02-27	Sverige
2	Mammut	142 021	12 281 902	SF Film	2009-01-23	Sverige
3	I taket lyser stjärnorna	133 979	11 418 646	Sandrew Metronome	2009-01-30	Sverige
4	Wallander - Hämnaden	130 837	10 829 918	SF Film	2009-01-09	Sverige
5	Vi hade i alla fall tur med vädret igen!	119 853	9 733 748	SF Film	2008-12-05	Sverige
6	LasseMajas Detektivbyrå - Kameleontens hämnd	108 108	7 793 354	SF Film	2008-12-19	Sverige
7	Allt flyter	98 299	8 253 414	Nordisk Film	2008-12-25	Sverige
8	Maria Larssons eviga ögonblick	91 284	6 892 524	Sandrew Metronome	2008-09-24	Sverige
9	Pettson & Findus - glömligheter	79 762	5 668 089	SF Film	2009-03-13	Sverige
10	Kenny Begins	46 852	4 140 454	Nordisk Film	2009-03-25	Sverige
11	De ofrivilliga	28 585	2 288 277	SF Film	2008-11-28	Sverige
12	Drottningen och jag	24 421	1 746 091	Folkets Bio	2009-02-13	Sverige
13	Lilla spöket Laban - världens snällaste spöke	24 269	1 268 803	Sandrew Metronome	2008-10-24	Sverige
14	Låt den rätte komma in	21 515	1 734 915	Sandrew Metronome	2008-10-24	Sverige
15	Mamma Mu & Kråkan	17 716	1 033 724	SF Film	2008-09-19	Sverige
16	I skuggan av värmen	9 057	777 559	SF Film	2009-03-20	Sverige
17	Rallybrudar	7 237	424 365	SF Film	2008-10-10	Sverige
18	Ljusår	5 025	349 856	Folkets Bio	2008-12-12	Sverige
19	Patrik 1,5	4 223	239 169	SF Film	2008-09-12	Sverige
20	Tomtar & troll: Den hemliga kammaren	2 929	226 870	SF Film	2009-03-27	Sverige
21	Kalas, Alfons!	2 498	87 658	Svenska Filminstitutet	1998-02-21	Sverige
22	Ebbe - The Movie	2 222	160 805	Folkets Bio	2009-02-27	Sverige
23	Alfons och pappa Åberg	1 692	61 397	Svenska Filminstitutet	1999-02-19	Sverige
24	Kalle Stropp och Grodan Boll	1 522	53 901	Svenska Filminstitutet	1987-12-12	Sverige
25	Vägen hem	1 444	110 628	TV4	2009-01-30	Sverige

### Mest sedda filmer – januari-december

Rank	Premiärtitel	Besök	Intäkter	Distributör	Premiär	Produktionsland
-		4 681 185	399 264 749			
1	Män som hatar kvinnor	820 710	77 513 461	Nordisk Film	2009-02-27	Sverige
2	Australia	378 154	34 358 936	20th Century Fox	2008-12-25	Australien
3	Bolt	347 482	27 124 516	Walt Disney	2009-02-06	USA
4	Benjamin Buttonns otroliga liv	206 569	19 593 928	Warner	2009-01-16	USA
5	Yes Man	174 814	14 999 934	Warner	2008-12-19	USA
6	Valkyria	159 880	14 007 655	20th Century Fox	2009-01-30	USA
7	Mammut	142 021	12 281 902	SF Film	2009-01-23	Sverige
8	I taket lyser stjärnorna	133 979	11 418 646	Sandrew Metronome	2009-01-30	Sverige
9	Wallander - Hämnaden	130 837	10 829 918	SF Film	2009-01-09	Sverige
10	Vi hade i alla fall tur med vädret igen!	119 853	9 733 748	SF Film	2008-12-05	Sverige
11	Slumdog Millionaire	113 448	10 126 274	SF Film	2009-03-06	Storbritannien
12	LasseMajas Detektivbyrå - Kameleontens hämnd	108 108	7 793 354	SF Film	2008-12-19	Sverige
13	Allt flyter	98 299	8 253 414	Nordisk Film	2008-12-25	Sverige
14	Madagaskar 2	96 013	6 700 359	UIP / Paramount	2008-11-21	USA
15	Maria Larssons eviga ögonblick	91 284	6 892 524	Sandrew Metronome	2008-09-24	Sverige
16	Bedtime Stories	84 940	7 427 394	Walt Disney	2009-02-18	USA
17	Pettson & Findus - glömligheter	79 762	5 668 089	SF Film	2009-03-13	Sverige
18	Changeling	67 578	6 042 877	UIP / Universal	2009-01-09	USA
19	Revolutionary Road	66 397	5 578 930	UIP / Paramount	2009-01-30	USA
20	Watchmen	66 145	6 547 350	UIP / Paramount	2009-03-13	USA
21	Gomorra	55 608	4 603 955	Nonstop Entertainment	2009-01-09	Italien
22	Chihuahuan från Beverly Hills	48 975	3 581 263	Walt Disney	2008-12-25	USA
23	Bröllopsduellen	48 847	4 201 710	20th Century Fox	2009-01-16	USA
24	Kenny Begins	46 852	4 140 454	Nordisk Film	2009-03-25	Sverige
25	Twilight	44 971	3 803 377	Nordisk Film	2008-11-21	USA

---

<sup>1</sup> En spelperiod sträcker sig från fredagen närmast månadsskiftet till torsdagen närmast nästa månadsskifte. Anledningen till detta är att filmerna normalt har premiär på fredagar. På grund av hur dessa dagar infaller kan samma spelperiod, exempelvis spelperiod 1 (januari), få varierande antal spelveckor olika år.

<sup>2</sup> För att underlätta jämförelser av spelperioder med varierande antal spelveckor olika år justeras tidigare års siffror genom att räkna om dem till motsvarande antal spelveckor som innevarande års spelperioder.

<sup>3</sup> Enligt gällande Filmavtal ska biografägare (anordnare av biografföreställning) betala in en avgift till Svenska Filminstitutet motsvarande tio procent av bruttobiljettintäkten. Salonger som anordnar högst fem föreställningar i veckan utöver barnmatinéer behöver inte betala in denna avgift. De senare biograferna är alltså avgiftsbefriade, medan övriga biografer är avgiftspliktiga.